

FIRAT HAVZASI  
YAZMA ESERLER  
SEMPOZYUMU



FIRAT ÜNİVERSİTESİ  
ELAZIĞ

9/20/87

FIRAT HAVZASI  
YAZMA ESERLER  
SEMPOZYUMU  
5 - 6 Mayıs 1986  
ELAZIĞ

B İ L D İ R İ L E R

FIRAT ÜNİVERSİTESİ  
ELAZIĞ - 1987

## TABANBÜKÜ (ŞEYH HASAN) KÖYÜ MEZARLIKLARI

*Muhammed Beşir AŞAN\**

1984—1985 yılları arasında, Karakaya Barajı Gölalanı içerisinde kalacak kültürel varlıkların tesbit ve kurtarıma çalışmalarını yaparken, Elazığ İl'i, Baskil İlçesi, Tabanbükü köyündeki mezarlıklar ilgimi çekti. Mezartaşları üzerindeki kitâbe ve süslemeler üzerinde araştırma yaparak, bunları tarihimize kazandırmak amacıyla bu çalışmayı yaptım.

Mezarlıklarımız; toplumun belirli devirlerdeki sanat zevkini, düşüncelerini günümüze aksettiren hatıralardır. Mezartaşları üzerindeki motifler; bulunduğu devrin özelliklerini, kendini yapan insan topluluğunun anlayışlarını, güzelliklerini ve o özellikler altında yatan ince düşünceleri ifade ederler.

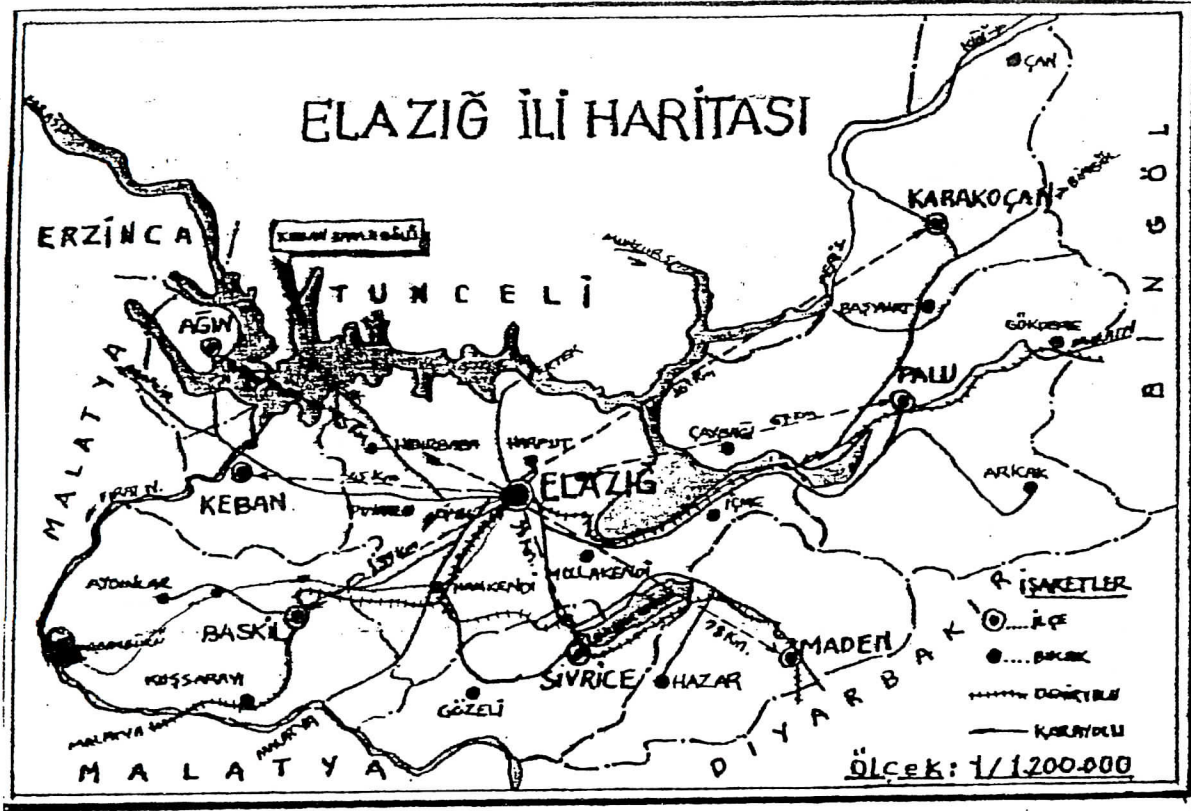
Mezartaşlarını çeşitli şekillerde yapma, değişik türde motiflerle süsleme kondisinden sonra gelen nesillere birşeyler söyleme, veya ima etme ihtiyacından kaynaklanmıştır.

Bu özelliklerinden dolayı mezartaşları ait olduğu devri en güzel bir surette gösterici ve tarif edici kültürel varlıklarımızdandır.

Tabanbükü Köyü; Fırat nehrinin kenarında yer almaktadır. Baskil ilçe merkezine uzaklığı 65 km.dir. Köyün doğusunda değişik yükseklik gösteren dağ ve tepeler bulunmaktadır. Köy, bu tepelerle Fırat kenarına kadar uzanan düzlükte kuru muştur.

Köyün Fırat nehri kenarında yer alıp, verimli topraklara sahip olması köye farklı bir özellik kazandırır. Bölgede Fırat'ın karşı tarafa geçildiği (Kuşsarayı'dan sonra) ikinci yerdir. Bölgede dar bir vadi içerisinde akan nehir, belirli yerlerde geçit imkanı verir. Bu özelliğinden dolayı Tabanbükü köyü'nün yeri iskân için önemli yerlerden biridir. (Bkz. Elazığ İli Haritası)

(\*) F.Ü., Fen - Edebiyat Fakültesi, Tarih Bölümü Uzmanı.



### TABANBÜKÜ KÖYÜ'NÜN HARİTA ÜZERİNDEKİ YERİ

Coğrafi özellikleri, tarihi gelişimine büyük etki eden köyde iki mezarlık bulunmaktadır. Bunlardan birisi *Ahmet Yesevi (Garipler) Mezarlığı*, diğeri ise *Teslim Abdal Mezarlığı*'dir.

### I- AHMED YESEVÎ (GARİPLER) MEZARLIĞI

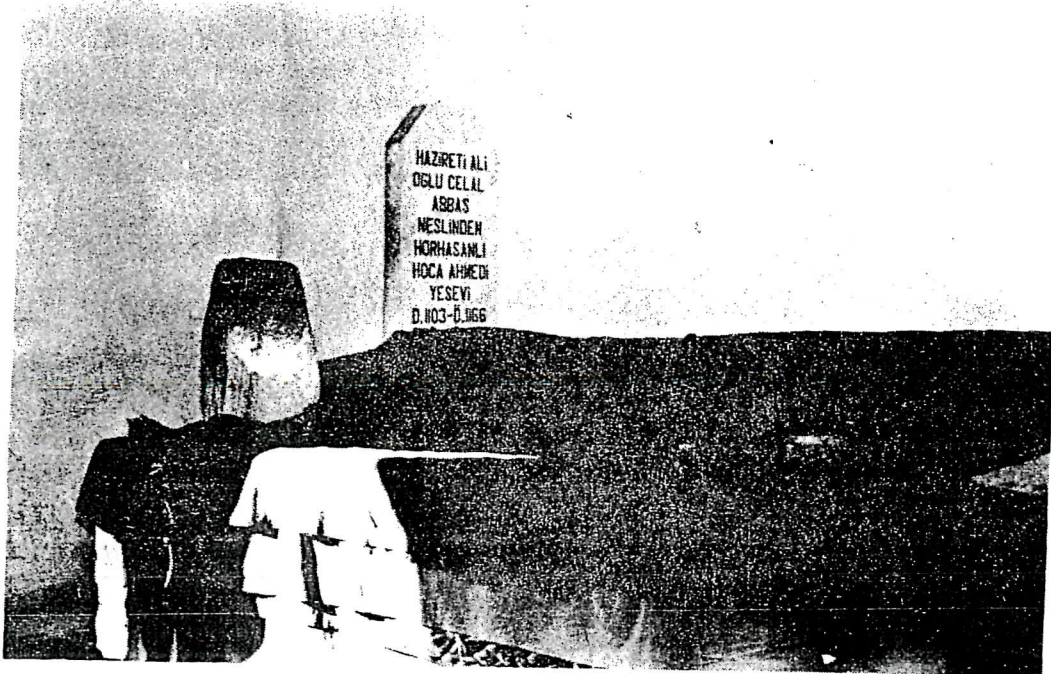
Köyün en eski mezarlığı olup, köy yerleşim alanının kuzey - doğusunda yer almaktadır. Mezarlığın ortasında Ahmet Yesevî'ye âit olduğu, onun ismiyle anılan türbe vardır. (Bkz. Res. 1)

Türbe; dikdörtgen planlı kargir olarak yapılmıştır. Üst örtüsü içten tonuzlu, dıştan düzdür. Giriş kapısı batı yönünde olup üç basamaklıdır. Kapısının üzerinde "PİR-İ PİRÂN SERÇEŞMEY-İ MÜRŞİDÂN HOCA AHMED YESEVÎ D. 1103 Ö. 1163" yazılı mermerden bir levha vardır. Bu yazı sonradan türkçe harfleri ile



Resim – 1 : Garipler Mezarlığı ve Türbelerin Genel Görünümü

yazılmış kapının üzerine asılmıştır. Türbenin içerisinde yan yana iki mezar bulunmaktadır. Mezarlar uzun ve görkemli bir yapıya sahiptirler. (Bkz.Res. 2)



Resim – 2 : Ahmet Yesevî Türbesi'nin içinden görünüşü

İkinci mezarın şehide taşları kaba biçimli taştan olup, üzerlerinde herhangi bir yazı ve süsleme bulunmamaktadır. Bu taşların yapılan düzenlemelerden sonra konulduğu ihtimali vardır. Mezarın Ahmet Yesevi'nin kardeşi olan Şeyh Hasan'a ait olduğu söylenmektedir. Hicri 1301 tarihli Mamuratü'laziz salnâmesinde ve bazı diğer salnamelerde "Şeyh Hasan Baba" ve "Şeyh Hasan Rezzaki" isimleri ile de anılmaktadır. Köyün ismi de bu şahsın ismine izâfeten Şeyh Hasan Köyü diye adlandırılmıştır.

Türbenin duvarına bitişik olarak inşa edilen ikinci bir türbe de bulunmaktadır. Bunun girişi de batı yönündedir. Kapısının üst kısmında bulunan taşın üzerinde (arapça olarak) "LAİLAHEİLLALLAH MUHAMMED RESULLULLAH" yazılıdır. Bu türbe de diğer türbe gibi kargir olarak yapılmıştır. Türbenin içerisinde prizmatik dikdörtgen biçiminde bir mezar bulunmaktadır. Mezarın baş ve ayak şahidi taşları bulunmaktadır. Baş şahide taşınan bir yüzü düz, diğer yüzünde mezarda yatan şahsın künyesi yazılıdır. Bördür içerisine alınmış yazı şöyledir :

انتقل الي رحمة اللاه تعلي المرحوم المغفور  
المعيد درويش علي ابن السيد سليمان دة دة بن تسليم  
عبدال

("İntakale İla Rahmetillahi El-Merhûm El-Mağfur Derviş Ali Bin Süleyman Dede Bin Teslim Abdal") yazılıdır.

Ayak şahide taşının iki yüzü de işlenmiştir. Bir yüzünde kitabesi yazılmış olup, diğer yüzüne kandil motifi işlenmiştir.

Tarih yazılı kitabesinde :

هو اللاه في اثنين والعشرة شنبه في شهر شعبان  
شريف سنه سبع وثمانون ومائة والف سنه ١١٨٧  
(Hüve Allah, fi, isneyn ve'l aşereti, şenbe fi şehri-şaban-ı şerif sene seb'e ve samunune mie ve elf.)

Bu tarih miladiye çevrildiğinde 1773 yılının Ekim ayının 21 Salı gününe tekabül etmektedir.

Bu mezar Ahmet Yesevi'nin soyundan gelen, köyün diğer mezarlığında türbesi bulunan Teslim Abdal'ın torunu DERVİŞ ALİ'ye aittir.

Bu mezarlığa Teslim Abdal'dan sonra gömü yapılmadığı halde ondan sonra gelen Derviş Ali özellikle buraya defn edilmiştir.

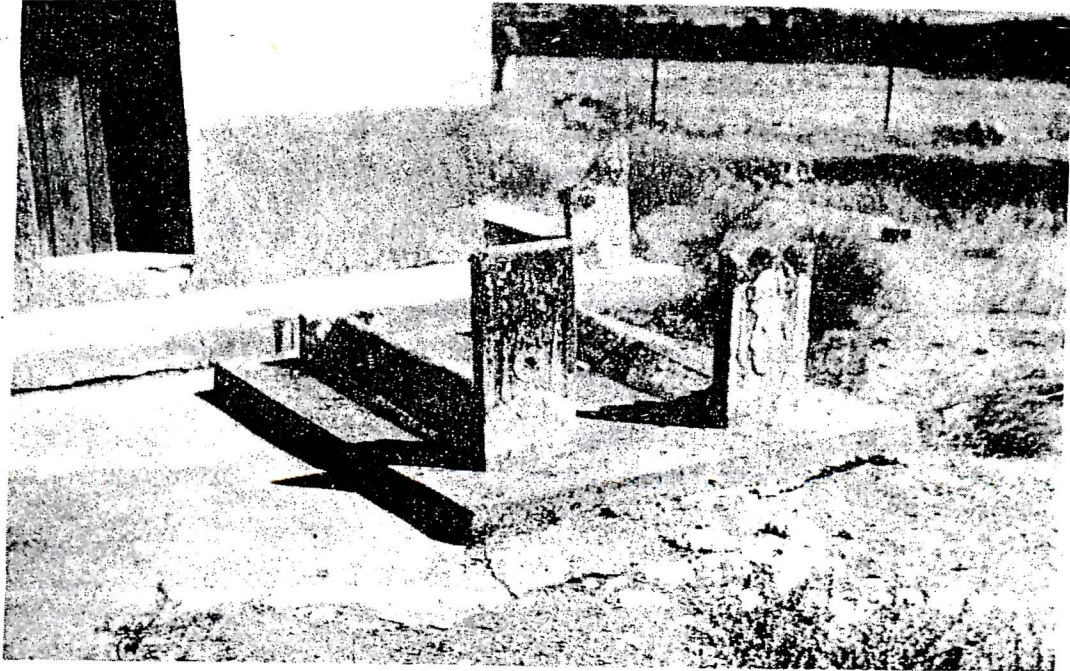
Mezarlıktaki diğer mezarlara gelince, bunların etrafı düzensiz bir tel örgü ile çevrilidir. Bu tel örgü daha çok, türbenin etrafındaki mezarları içerisine almaktadır.

Hayvanların buraya girmesini önlemek için çekilmiştir. Tel örgünün dışında mezarlık devam etmektedir. Ancak bu mezarların bir kısmının belirsiz şahideleri bulunmaktadır. Diğerleri tamamen düz toprak halini almışlardır. Bu alan tahminen 1000 metre karedir. Mezarlığın bu kadar geniş bir alana yayılması uzun bir dönem kullanıldığını göstermektedir.

Mezarlığın en önemli mezarları Türbenin önünde ve yanında bulunan mezarlardır. Tarihi nitelikleri açık bir şekilde belli olan bu mezarlar, çatma lahit ve prizmatik döküörtgen biçimindedirler.

*A— Çatma Lahitli Mezarlar:* Bu mezarlar, kireç taşından kesilmiş iki uzun levhanın üst kenarından bir açığı teşkil edecek şekilde, birbirine çatılması ile oluşan lahidin baş ve ayak uçlarına konulan döküörtgen şeklindeki şahidelerden meydana gelir.

Mezarlıkta bu türde iki mezar vardır : Lahit kısımlarının üzerinde celi sülüs ile yazılmış yazılar oldukça aşınmış durumdadırlar. Baş şahide taşları ikisinin de sağlamdır. Dış yüzlerine çok güzel bir üslupla *kandil* motifi işlenmiştir. Birisinin baş şahidesi düz, diğerinin kenarları çıkıntılıdır. (Bkz. Res. 3)



Resim – 3 : Çatma Lahitli Mezarlardan Görünüş

Şahidesi düz olan mezarın tarih kitabesinde yalnız "Şevval ayının 27. günü..." anlamında

هو الله في السابع والعشرين من شوال سنة . . .

yazısı okunmakta, diğer kısmı tahrip olmuştur.

Kenarları çıkıntılı olan mezarın şahide taşının iç yüzünde: "İntakale İla... El-Merhum Ayan Hatun Bint-i Tac..."

انتقل الي المرحوم ايان خاتون بنت . . .

"Allahın rahmetine giden Tac Kızı Ayak Hatun..." anlamında yazı bulunmaktadır. Bu mezarda yatanın bayan olduğu anlaşılmaktadır.

Bu iki mezarın Ahmed Yesevi ile birlikte Horasandan geldikleri ve onun hizmetkarları olduğu söylenmektedir.

*B— Prizmatik dikdörtgen mezarlar:* Bu mezarlar türbenin batı yönünde yer almaktadırlar. Kireç taşından yapılmışlardır. Üstleri açık olup, toprakla kapatılmışlardır.

Bunlardan birisinin çepeçevresi, celi sülüsle yazılmış olan "Ayete'l Kürsü" ile süslenmiştir. Baş şahidesi diğerlerine göre kısa olup, taç biçiminde yapılmıştır. Tarih ve küneyi ifade eden bir kısım tesbit edilememiştir.

Bu mezar; *Kara Şeyh* lakabı ile anılan bir zata aittir. Uzun dönem bu türbelere hizmet ederek, tekkede görevini ifa ettiği anlatılmaktadır. Ahmet Yesevi'nin yakın hizmetkarlarından olduğu söylenmektedir. (Bkz. Res. 4)

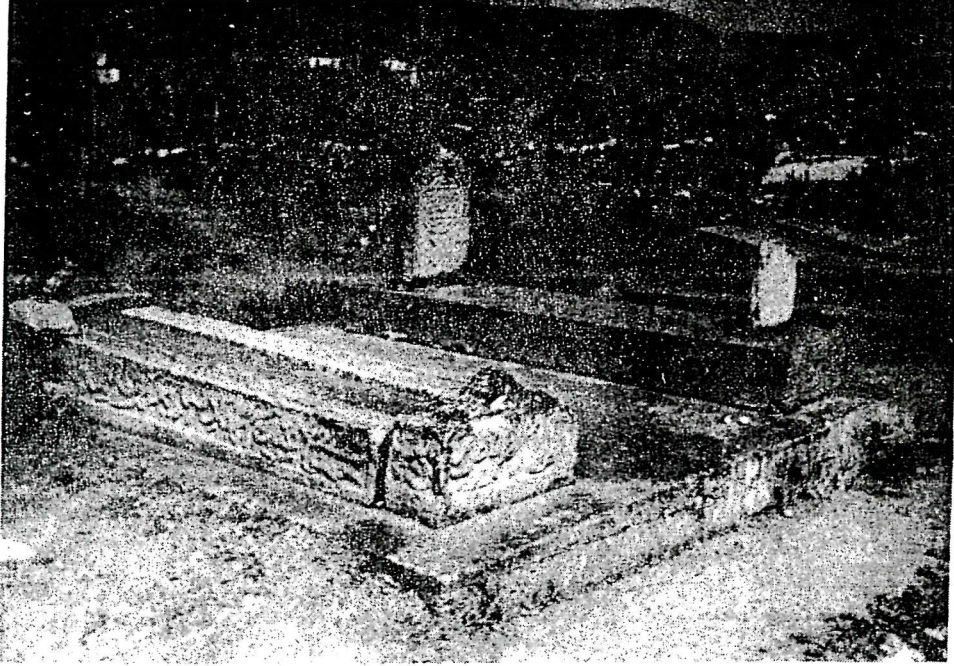
Batı yönünde bulunan prizmatik dikdörtgen mezarlardan diğeri de *Kara Şeyh*' in mezarının hemen yanında yer almaktadır. Bu mezarın baş şahidesinin bir yüzünde künyesi diğer yüzünde de güzel bir üslupla işlenmiş "*Mühr-ü Süleyman*" motifi bulunmaktadır. Ayak şahidesinin çok az bir kısmı mevcuttur. Künyesinde şunlar yazılıdır.

انتقل . . . . . الشيخ الصالح ابن شيخ محمود

"İntakale ..... Eş-Şeyh Salih ibn-i Şeyh Mahmud"

Buraya kadar anlattığımız mezarların yapılış ve süsleme özellikleri ile selçuklu taş ve mezar işçiliği yönünden benzerlik bulunmaktadır. Aşağıda tarih kitabelerini okuduğumuz mezartaşları ile aynı dönemlerin eserleri oldukları anlaşılmaktadır.





Resim – 4 : Prizmatik Mezarlardan Görünüş

C— *Tarihleri belli olan Mezarlar:* Garipleri Mezer oldukça eski olduğundan, günümüze kadar tarihi kitabesi korunmuş olarak gelen mezar sayısı azdır. Ancak tarihleri tesbit edilen mezartaşları mezarlığın ve çevrenin iskan tarihine fevkalade katkıda bulunmuşlardır.

Bu mezartaşlarının sayısı üçtür. Bunlardan ikisi; Ahmet Yesevi Türbesi'nin kuzey tarafında, diğeri; çitle çevrili alanın dışında yer almaktadır.

Türbenin kuzey yönünde bulunan birinci mezarın baş ve ayak şahide taşları sağlam olarak mevcuttur. Baş şahide taşının dış yüzünde; üst kısımda bir "rozet motifi" onun altında tarih kitabesi yer almaktadır.

Birinci satırda :: اربعين سبع مائة

"Erbein seb'e mie"

İkinci satırda : في شهر رمضان سنه

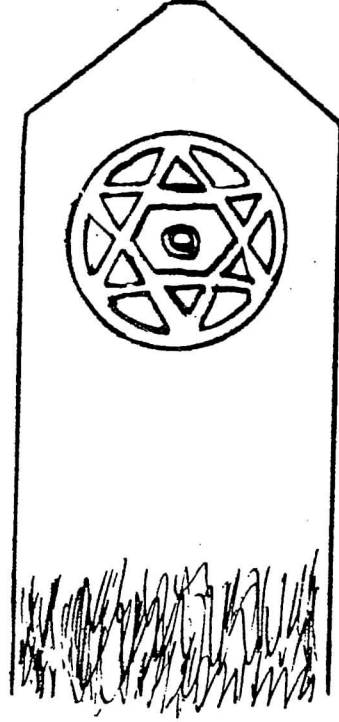
"fi şehr-i ramazan sene"

Bu tarih H. 740 Ramazan ayı, Miladi olarak 1340 yılının Mart ayına tekabül etmektedir.

Baş şahide taşının iç yüzüne de güzel bir biçimde "Mühr-ü Süleyman" motifi işlenmiştir. (Bkz. Şek. 6-7)



Şekil - 6 -  
M. 740 Tarihli Mezarın  
Baş şahidesinin dıştan  
görünüşü



Şekil - 7 -  
Aynı mezarın Baş  
şahide taşının içten  
görünüşü (Mühr-Süleyman motifi)

Ayak şahide taşının ise her iki yüzü düzdür. Bu taşların uzunluğu : 75 cm. Genişliği : 33 cm. Kalınlık : 5 cm.dir.

Bu mezarda GEVHER HATUN isminde bir kadının yattığı dilden dile anlatılmaktadır. Ancak bu mezarın hüviyetini bildiren herhangi bir kayıt şahidelerde bulunmamaktadır. (\*)

Türbenin kuzeyinde bulunan ikinci mezarın şahide taşları sağlamdır. Baş şahide taşının üzerinde kısmen bir kırılma varsa da bunun kitabelere zararı olmamıştır. Baş şahide taşının dış yüzünde üç satırlık künye kitabesi bulunmaktadır.

(\*) İbrahim Gültekin, 1940 doğumlu Tabanbükü Köyü halkından

Birinci satır : (yazılar çok silik olmakla beraber, "İntikale ila rahmetillahi-teala" olduğu anlaşılmıştır.

İkinci ve Üçüncü satır: , الله تعالي حسن بن علي الامر شيخ اسماعيل  
"Hasan bin Aliyyul Emr Şeyh İsmail"

Ayak şahide taşının üzerinde iki satırlık tarih kitabesi vardır.

Birinci satır : المحرم اثني عشرين  
"El-Muharrem İsna İ'şrin"

İkinci satır : سبع عشرة تسع مائة  
"Seb'e aşere Tis'e mie."

Ölçüleri : Uzunluk : 67 cm. Genişlik : 30 cm. Kalınlık : 4 cm. dir.

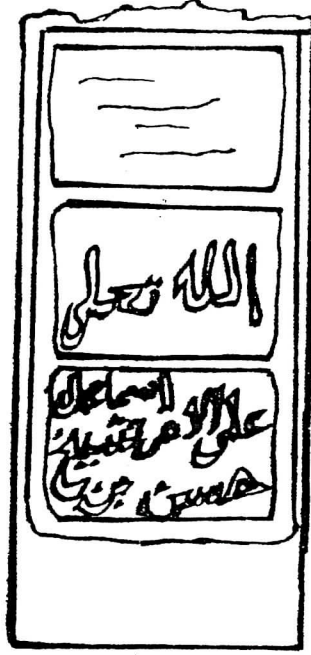
Ayak şahidesinin dış yüzü düzdür.

Bu mezar Ahmet Yesevî diye anılan zatın neslinden olup, EMİRELMÜMİNİN olarak anılmaktadır. (Bkz. Res. 5) (Şek. 8-9)

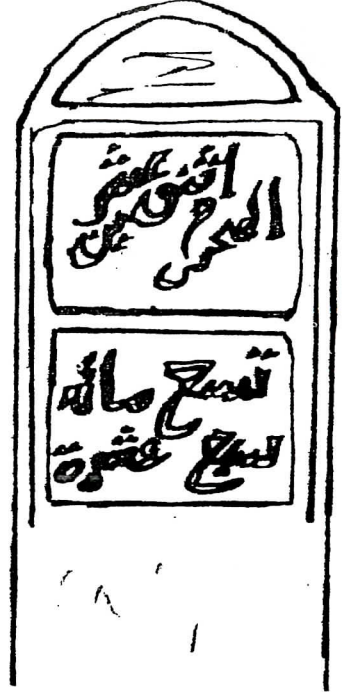


Resim – 5 : Kitâbeli Mezarlardan  
Emirelmümin'in mezarından görünüşü.

Şekil – 8, 9 –  
H. 817 Tarihli Mezarın  
Kitabeli şahideleri



Şekil – 8 –



Şekil – 9 –

Çitin dışındaki mezarın yalnız ayak şahidesi bulunmaktadır. Şahide taşının bir yüzünde kandil motifi işlenmiştir. Diğer yüzünde tarih kitabesi bulunmaktadır.

Birinci satır: في شوال

"fi Şevval"

İkinci satır : "Hamse ve Seb'in : خمس سبعة عشر

Üçüncü satır : سبع مائة

"Seb'e mie"

Ölçüleri : Uz : 65 cm. Genişlik : 35 cm. Kalınlık : 5 cm. dir.

Hicri Şevval ayı, <sup>775</sup>757 yılı miladi olarak 1356 yılının Eylül ayı olmaktadır. Bu mezartaşı Türbenin ve civarının dışında olduğundan son gömülen mezarlardan birisidir. (Bkz. Res. 6)

Tarihleri tesbit edilen mezarlara göre, H. 740 M. 1340 yılında vefat eden bir şahsın normal yaşını altmış yıl olarak kabullenirsek, Fırat nehri kenarında Tabanbükü köyü'nün en azından onüçüncü yüzyıldan beri iskan edildiği ortaya çıkar.



775  
Resim – 6 : H. 757 Tarihli Mezarın Baş Şahidesinin görünümü

Köyde yaptığımız araştırma çalışmalarında, köyün en yaşlısı olan Hatice nine ile (köylüler Hacce Ana diyorlardı.) görüştük. (\*).

Bize konukseverliğin en güzel örneğini vererek;

– "Hoş geldiniz oğul, sefa geldiniz, yüzümüze basa geldiniz." diyerek, mütevaziliğini güzel bir biçimde ifade ediyordu.

Köyün tarihi ile ilgili olarak şunları anlattı.

– "Ben bu köylüyüm. Burada doğdum ama, aslımız Selçuk... Selçuktan; Nişabur'dan, Horasan'dan gelmedir. Ecdadımız Garipler Mezarlığında türbesi bulunan, ŞEYH AHMED YESEVÎ ile birlikte buruya gelmişler. Şeyh Ahmet Yesevî Horasan'dan atmış olduğu, yanmış köseği (odun), Fırat kenarında bugünkü köyün yerine düşmüş, burada güvermiş o da, ecdadımızla birlikte burayı vatan tutmuşlar"

(\*) Hatice Gültekin, 1890 doğumlu, Tabanbükü Köyü halkından

Bu anlatım tarzında, Türklerin Anadolu'yu yurt edinmelerinde, İlahi bir yönlendirmenin tahakkuk edişi görülür. Aynı Türkistan motifini güneydoğuda da görmekteyiz." MUSAY-I KAZIMI'nın (Horasan erenlerinden) Horasan'dan attığı ucu yanmış odun, Gaziantep'in Kelaltı Semtine düşer, orada ulu ağaçlar yetişir. Şeyh de hemen oraya yerleşir" (1).

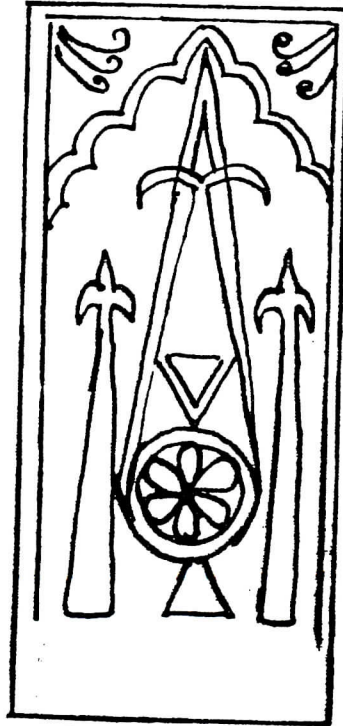
Köydeki bu çalışmalarımızdan sonra, mezarlıkta görülen Kandil motifinin yer aldığı, Anadolu'daki diğer mezarlıklara değinelim.

### Kandil Motifi

Mezarlıkta görülen, kandil motifinin ilkinde Erzurum'da rastlamaktayız. Çifte Minareli Müze'de toplanmış olan sandukaların birisinin üzerinde, tesbit edilmiştir.

Bu mezar sandukasının baş ve ayak tarafları, bir şahide gibi şekillendirilmiş, üzerine kabartma olarak *Kandil* motifi işlenmiştir.

Kitabesi bulunmayan bu sanduka mezar; XIII. asrın sonundan veya XIV. asrın başından kaldıkları tahmin edilmektedir. Bu motif; Garipler mezarlığında görülen kandil motifinin benzeridir. Motifin askı kısmı ve kandili aynı şekildedir. Ancak, Garipler mezarlığındaki kandil motifi mihraplı bir kısmın içerisinde bulunmaktadır. Buna rağmen aynı yüzyılın bir motifi olduğu bir gerçektir (Bkz. Şek. 3).



Şekil – 3 –

Kandil Motifi

(1) Dr.Haluk NURBAKİ, *Türkistandan Türkiye'ye Anadolu Mucizesi*, s.47-48.

Kandil motifinin en yaygın kullanıldığı yerlerden birisi de, İslam Aleminin en büyük tarihi mezarlığı olarak nitelendirdiğimiz *Ahlat Mezarlığı*'dır. Ahlat'da 649/1251 tarihli mezartaşında (Resim için bk. B. Karamağralı, *Ahlat Mezartaşları*, R. 179) kandilin tek başına bir kompozisyon oluşturduğunu görmekteyiz. Ahlat Mezarlıklarında kandilli diğer mezartaş örnekleri için bk. ay.es. Lev. XXV/Res. 52, 53, Lev. XXXIII/Res. 59, 60, Lev. LXXI/Res. 152 v.d.

Türklerde kandil motifinin kullanılması, Orta Asyadan beri süregelen geleneklerle ilgili olup, dini bir özellik taşımaktadır.

"Gerek Buda Mabetlerinde ve gerekse müslüman tekkelerinde, kandiller ile mumları yakmağa memur edilmiş kimseler vardı. Anlaşıldığına göre *Çırakçı* veya kandili yakan, bu kişilerin mevki ve memuriyetleri de oldukça yüksek idi. Nitekim 15. yy.da yazılmış bir Anadolu kitabında şöyle deniliyordu." "Hacı Bektaş Veli'nin Ulu halfelerindedir, ve hem nazarında *Çırakçı* idi." "Bundan da anlaşılıyor ki kandilleri yakan *çırakçılar* odacı veya hizmetçi gibi kişiler değildiler. Buda mabetleriyle ilgili olup, dini bir özellik taşımaktadır. Prof.Dr. Bahaeddin ÖGEL hocamız "Türk Kültür Tarihine Giriş" isimli eserinde kandil ile ilgi şöyle demektedir.

Burada mezartaşlarında gördüğümüz kandil motifinin, bir tarikat veya tasavvufi motif olduğunu görmekteyiz.

Kandil yakmanın tekke ve tarikat içerisinde önemli bir görev sayıldığını şu satırlardan da anlamak mümkün.

Ve Bektaşî ilm-i hâl'inden bir bölüm: "... Dede Efendi emir buyurub 'şu cân çerâğını uyardır' deyub rehberlik edecek cân dahi yer berâber niyâz edüb ve gelüb tahtın üzerinde olan kandilden veya çerâğ taşı üstünde olan kandilden delili yani şem'ayı alub ve ol kandilden şem'ayı uyarub ve bir niyâz edüb andan gerü çekülübde ve darda durub bu tercemânı kıraat ede:"

"Allah Allah çün çerâğ fahri uyardan o Hudâ'nın aşkına  
Seyyid ül-kevnin hatm ül-enbiyanın aşkına  
Saki-i kevser Ali ül-Mürteza'nın aşkına  
Hem Hadice Fatima hayr ül-nisânın aşkına  
...."

(2) Prof.Dr. Bahaeddin ÖGEL, *Türk Kültür Tarihine Giriş*, C. 3, s. 322.

"Dürcemaldir... Andan Allah Eyvallah erenler çerağımız ruşen oldu"...

"Badehu Dede Efendi dahi bu gülbankı çeke: Allah Allah çerağ ruşen, fahr-i dervişan... evliyanın çerağı ebed ola, ahşamlar hayr ola, hayırlar feth ola... gerçekler demine hü..." (3)

Bu örneklerden hareketle, Garipler mezarlığında bulunan kandilli mezartaşları, tarikat içerisinde, bu 'çerağ yakma' işini üstlenmiş, tekke içerisinde önemli şahsiyetler olduğunu görmekteyiz. Bununla birlikte kandil ve çerağ yakma motifinin, ta Orta Asya'dan Yesevilik tarikatıyla Anadolu'ya girdiği ve aynı tarikattan kaynaklanan Bektaşilikle Osmanlı döneminde devam ettiğini anlıyoruz.

Bölge için tarihi bilgilerimize bakacak olursak; Anadolu'nun Türkleşmesinde; Tabanbükü Köyü'nün coğrafi özelliğinden, ticaret yolu üzerinde bulunmasından ve Tekkeleri vasıtasıyla Türklüğün ve müslümanlığın yayılmasında önemli görevler yaptığını anlarız.

Prof. Dursun Hakkı Yıldız hocamız "Anadolu'nun Türkleşmesi" isimli makalesinde "VII. yüzyıldan itibaren Anadolu'ya müslüman akınlarının olduğunu" özellikle El-Cezire diye anılan Yukarı Fırat Havzası'na stratejik öneminden dolayı "Tarsus - Maraş - Adana - Malatya hattına hudut birliklerinin yerleştirildiğini" görüyoruz (4).

İkinci olarak "Malazgirt'den sonra, zaferi takib eden bir kaç yıl içinde Anadolu'nun çeşitli bölgelerinde, Türk devletleri kurulmuştur. Divriği'de Mengücekoğulları, Sivas ve çevresinde Danişmendliler gibi." Üçüncü olarak "Anadolu'ya Türklerin büyük göç hareketi XIII. yüzyıl ortalarında Moğolların Türkistan'ı işgal ederek batıya doğru ilerlemeleri ile başlamıştır. Moğolların önünden kaçan kalabalık kitleler akın akın Anadolu'ya iltica etmişlerdi (5).

Görüldüğü gibi tarihi kaynaklarla, köyde ve mezarlıkta tesbit ettiğimiz bilgiler birbirine uygun düşmektedirler.

Ayrıca; Türklerin Doğu Anadolu ve Orta Anadolu'ya gelirken takip ettikleri yollardan birisi de yine Yukarı Fırat havzası üzerinden olmuştur. Bu "Murat suyu, yukarı Fırat vadileridir ki, bunun sonucu olarak Tohma vadisi ve Orta Kızılırmak havzasına, Konya ve daha batıya kadar" (6) gitme imkânı bulmuşlardır.

(3) Burhan OĞUZ, "Anadolu Aleviliğinin Kökenleri", 1984 *Folklor Araştırmaları Yıllığı*. s. 386.

(4) Prof.Dr.Hakkı Dursun YILDIZ, "Anadolu'nun Türkleşmesi", *Kaynaklar Der.* s. 13 S. 3

(5) Prof.Dr.Hakkı Dursun YILDIZ, "Anadolu'nun Türkleşmesi," *Kaynaklar Dr.* S. 3, s. 13

(6) Oğuz ÜNAL, *Türkiye Tarihine Giriş Horasan'dan Anadolu'ya* s. 56.



Sonuç olarak; Garipler Mezarlığındaki mezartaşları, Tabanbükü Köyü'nün Türk iskân hareketinde bir pilot bölge görevini yaptığını ortaya çıkartmıştır.

### Ahmed Yesevî

Mezarlıkta türbesi bulunan Ahmet Yesevî'ye gelince; Bilindiği üzere "Türkistan Şâiri" ve *Yesevî* tarikatının müessisi sıfatı ile anılan Ahmet Yesevî, Türklerin manevi hayatı üzerinde çok tesirli olmuştur. İslâmı yaymak ve insanların iç dünyalarını, gönül âlemlerini düzene koyup, güzelleştirmek amacıyla Yesevîlik tarikatını kurmuştur. (Geniş bilgi için bk. İslâm Ansiklopedisi, Ahmet Yesevî Mad.).

Bu amaç doğrultusunda asılar boyu, uğraşan hizmet veren şeyh ve dervişleri onun takipçileri olmuşlardır.

Ahmet Yesevî'nin bugün bilinen Türbesi Semerkant'da Timur tarafından yaptırılmıştır. Ahmet Yesevî'nin Anadolu'ya geldiğine dair, elimizde bir belge bulunmamaktadır. Fakat, Fuat Köprülü hocamızın belirttiği üzere "Seyhun vadisinden ve harizm'den Bozkırlara ve Bulgar sahasına yayılan Yesevî'lik galiba Moğol istilası neticesinde, Horasan, Azerbeycan, İran arasındaki Türkler arasında mevcûdiyeti gösterdikten sonra, 13. asırda Anadolu'ya girmiştir. Yesevi şeyhlerinin bâzen dervişleri ile beraber küçük zümreler halinde göç ettiklerini, bunların gittikçe azalması ile beraber 14. asırda da devam ettiğini" belirtmektedir (7).

Bu görüş çerçevesi içerisinde, Tabanbükü Köyünde Yesevî'lik tarikatına mensub AHMET YESEVÎ isimli Şeyh bulunabileceği gibi, onun makamı da olabilir. Yûnus Emre ve Nasreddin Hoca gibi bir çok evliyalar yatağı olan Anadolumuzda, onların çeşitli yerlerde makamları olduğu gibi, Tabanbükü Köyü de Ahmet Yesevî'nin bir makamının olması imkân dahilindedir.

Sonuç olarak: Buraya kadar verdiğimiz bilgilerle Elazığ İl'i Baskil İlçesinde ve aynı zamanda Fırat Havzası içerisinde; Türk insanın tasavvufî şuur ve anlayışının oluşmasında en büyük etkisi olan ve kitleleri tarikat yolu ile İslâma ısındıran, *Yesevîliğin* temsilcisini önemli bir mevkide yerine tesbit etmiş oluyoruz.

## II— TESLİM ABDAL MEZARLIĞI

Garipler Mezarlığı, uzun süre kullanıldığından yeterli olmayınca Köyün batı yönünde Teslim Abdal Mezarlığı kurulmuştur. Bu mezarlıkta da bir türbe bulunmak-

(7) Evliya Çelebi'den naklen: Fuat KÖPRÜLÜ, *İlk Mutasavvıflar*, s. 53,55,395.

tadır. Türbe; Ahmet Yesevi'nin soyundan geldiği söylenen TESLİM ABDAL isimli şahsa aittir. Kare planlı olan türbe, kargir bir yapıdır. Üst örtüsü kubbelidir. (Bkz. Res. 7)



Resim – 7 : Teslim Abdal Mezarlığı'nın Genel Görünüşü

Türbenin içerisinde iki mezar yer almakta, birisi Teslim Abdal'a, diğeri onun oğlu olan Seyyid Galender'e aittir. Etrafı betonla sıvanmış olan mezarların şahideleri ağaçtan yapılmış tahtadandır. Üzerlerinde süsleme elemanı bulunmayıp, sadedir.

Şahidelerin üzerinde: "VEFATI 1135 GALENDER BİNİ EL-SEYYİD TESLİM ABDAL" diğesinde; "1165 TESLİM BİNİ EL-SEYYİDİ HÜSEYİNİ" yazısı bulunmaktadır.

Türbenin etrafında çeşitli tipte mezarlar olduğu gibi, çeşitli motifleri ihtiva eden mezartaşları vardır. Bu mezarlıktaki mezarlar ve şehideler Garipler Mezarlığında bulunanlardan biçim ve motif bakımından çeşitlilik göstermektedir. Bunlar tip olarak;

- A- Basamaklı Lahitler
- B- Prizmatik Sandukalı Mezarlar

### C– Şahideli Mezarlar

- 1– Kadın fügürlü şahideli mezarlar
- 2– Bitki motifli şahideli mezarlar
- 3– Kabartmalı tekki motifli şahideli mezarlar,

diye bölümlere ayırabiliriz.

### A– Basamaklı Lahitler

Bu tipte olan bir kaç mezar, mazarlığın doğu yönünde bulunmaktadır. İki ve üç basamaklı olan bu mezarlar sonradan betonla düzenlenmişlerdir. Üzerlerinde süsleme elanı bulunmamaktadır. Sade bir görünüme sahiptirler. Bu mezarların şekil olarak özelliği, Selçukluların en çok kullandıkları bir mezar biçimi olmasıdır. (Bak. Res. 8)



Resim – 8 : Teslim Abdal Mazarlığı'ndan Diğer bir Görünüm.

### B– Prizmatik Sandukalı Mezarlar

Dikdörtgen prizma şeklinde olan bu mezarlar, çok düzgün bir yapı gösterdikleri içinde kesme taştan yapılmış olanlar da vardır. Bu tür mezarlar sayı itibariyle

diğerlerinden fazladır. Süsleme elemanı olarak rozet motifi ile birlikte Kur'an'dan "Ayetülkürsü" ayetleri yazılmıştır.

## C– Şahideli Mezarlar

### 1– Kadın Başı Figürlü Şahideli Mezarlar

Bu tipte olan mezarlar, mezarlığın kuzey yönünde yer alırlar. Mezartaşları içerisinde ayrı bir özellik gösterirler. Şahide taşının üzerine, kadına ait olduğunu göstermek için, baş kısmı üzerinde fes, takı motifleri işlenmiştir. Arka tarafına "Örgülü saç" motifi oyma olarak işlenmiştir. Bu süsleme her kadın mezarı için değil de, yalnız seyyidlik sülalesinin hanımları için kullanılmıştır. Tesbit ettiğimiz mezarlarda, bunların seyyid kızı veya hanımı olduğu anlaşılmıştır.

### 2– Bitki Motifli Mezar Şahideleri

Mezarlığın doğu yönünde bulunan mezartaşlarının çoğunda bitki motifleri kullanılmıştır. Bu motiflerin başında Lale ve rozet motifleri gelmektedir.

### 3– Kabartmalı Takke Motifli Şahideler

Mezarlıkta bol olan mezar tipidir. Bazılarında sarık, bazılarında da tekke biçimindedir. Şahide taşının üst kısmı oyularak takke biçimi verilmiştir.

## II– MEZARLARDAN ÖRNEKLER

### A– Kadın başı figürlü mezardan bir örnek:

Mezarın baş ve ayak şahide taşı bulunmaktadır. Taşlar kireç taşı cinsinden olup kolayca işlenebilen niteliktedir.

Baş şahidenin üst kısmı yuvarlak biçimde oyulmuş, üzerine yedi sarkıtlı bir zincir işlenmiştir. Arkadan gelen saç bir üçgen şeklinde ifade edilmiştir. (Bkz. Res. 9–10)

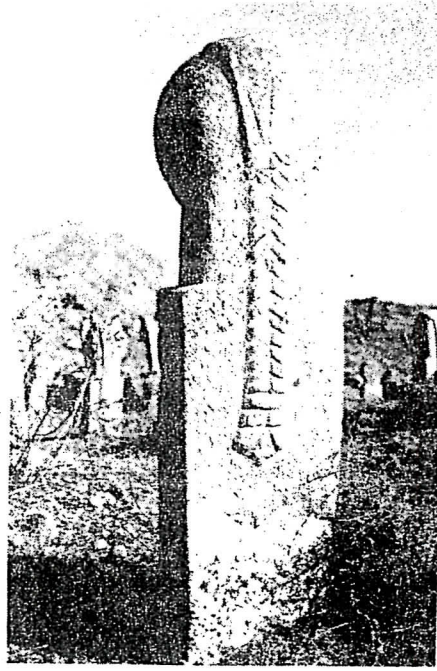
Alt kısmında kitabesi yer almaktadır :

انتقل الي رحمتالله تعالي المرحوم المغفور

چیچک بیغت مصطفي دده روحنه الفاتحه سنه ۱۲۱۴

(İntakale İla Rahmetillahi Teala El-Merhum El-Mağfur Çiçek bint-i Mustafa Dede Ruhuna Fatuha Sene 1214)

Türkçesi : Mustafa Dede'nin kızı Çiçek Allahın rahmetine göçtü, sene 1214 H./1799 M.



Resim – 9 : Kadın Başı Figürlü Mezar Şahidesi



Resim – 10 : Kadın Başı Figürlü Mezar Şahidesi

Baş şahidesinin arka yüzüne örgü saç motifi işlenmiştir. Ayak şahidesi düzdür.

#### B– Prizmatik Sandukalı Mezarlara bir örnek :

Mezar kesme taştan yapılmıştır. Baş ve ayak şahidelerinin kenarları çıkıntılı ortada takke motifi bulunmaktadır.

Baş şahidesinin ön yüzünde kitabesi bulunmaktadır.

Üzerinde :

انتقل الي رحمتالله تعالي المرحوم المغفور سيد علي

سيد قول مصطفي سنه ١٢٣٠

(İntakale İla Rahmetillahi El-Merhum El-Mağfur Seyyid Ali bin Seyyid Kul Mustafa Sene 1230)

Türkçesi : Seyyid Kul Mustafa oğlu Seyyid Ali Allahın rahmetine göçtü sene 1230/1813 M.

Ayak şahidesinin ve baş şahidesinin bir yüzünde; rozet motifi işlenmiştir.

Mezarın her iki yanında Kur'an'dan "Ayetelkürsü" ayetleri yazılıdır.

#### C– Bitki Motifli Mezar şahidelerine örnek:

Bu mezar; türbenin doğu yönünde yer almaktadır. Üzerinde lale motifi bulunmaktadır. Mezarın baş şahide taşının diğer yüzünde kitabesi yazılıdır. Kitabede :

انتقل الي رحمةالله المرحوم المغفور سيد اسرافيل ابن سيد سليمان

(İntakale İla Rahmetillahi El-Mağfur El-Merhum Seyyid İsrafil İbn-i Seyyid Süleyman)

Türkçesi : Seyyid Süleyman oğlu Seyyid İsrafil Allahın rahmetine göçtü. (Bu mezarlığın yılı tesbit edilememiştir.)

### IV– MEZARLIKTA KULLANILAN MOTİFLER

#### A– Rüzet Motifi

Mezarlıkta görülen rozet motifi, Selçuklu mezar süslemesinin en çarpıcı örneklerinden birisidir. Orta Anadolu'da Sivas ve Tokat mezartaşlarında da görülmektedir.

Rozet motifinin kaynağı ve ifade ettiği anlam oldukça önemlidir. Rozet motifi ilk defa, M.S. 4. ve 6. yüzyıl tarihlenen Shensi'de Çin mezartaşlarında görülmüş ve kainatı meydana getiren ay ve güneşi temsil ettiği belirtilmiştir (8).

Selçuklu yapıların portallerinde görülen rozetlerin, burçları temsil ettikleri düşünülebilir. Bu mezartaşlarının bir bazan iki yüzünde görülebilir. Sayıları 1, 3, 5, 7, 9, 12, 14, 17... arasında değişebilir.

Rozet motif şüphesiz eski türk geleneklerinin devamıdır. Fakat bir taş üzerinde bulunan rozetlerin sayıları, batınakidelerin vücut verdiği tarikatlerde; Alevilik, Bektaşilik ve Ahilikde sayılara verilen özel anlamlarla ilgili görülmektedir. Bu sayılar Bektaşi şiirlerinde de geçmektedir (9).

Teslim Abdal Mezarlığında bulunan rozet motifleri genellikle 12 şualıdırlar. Anadolu'da bu motiflerin kullanılagelmesi, Orta Asya etkilerinin devam ettiğinin açık bir ifadesidir.

## B— İnsan Figürü

Teslim Abdal Mezarlığı'nda görülen insan figürleri veya onu belirten figürlerimiz sanat ve kültür tarihimiz açısından önemlidir.

"Bu mezartaşları İslam öncesi göçebe gelenekleri ile izah edilmektedir" (10). Bu tür mezartaşları XIII. asrın son çeyreğinden itibaren Orta Anadolu'da özellikle Konya'da görülmektedir. Görüldüğü gibi, sonraki yıllarda da Tabanbükü Mezarlığı'nda devam etmiştir.

## C— Serpuş (Takke) Motifi

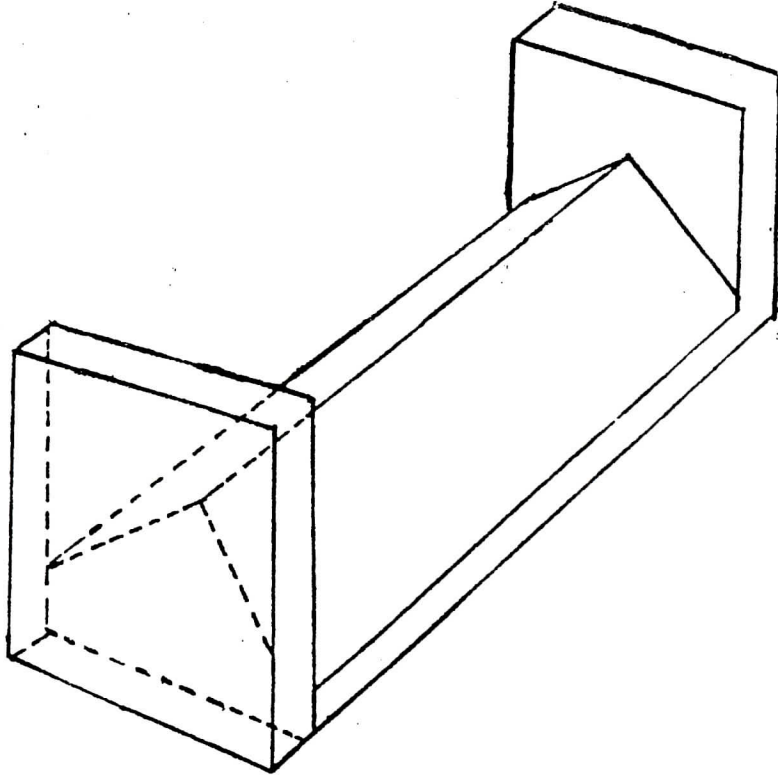
Garipler ve Teslim Abdal Mezarlığı'nda üstü açık dikdörtgen biçimli lahit tipi mezarlarda oldukça çok miktarda görülmektedir. Mezarların baş ve ayak şahidelerinde bir ile üç arasında değişen serpuş motifleri bulunmaktadır." Ankara sandukalarında da bu motif bulunmaktadır. Bu serpuş (Ahilik Serpuşunu) temsil etmektedir (11).

(8) Prof.Dr. Beyhan KARAMAĞARALI, *Ahlat Mezartaşları*, s. 17.

(9) Prof.Dr. Beyhan KARAMAĞARALI, *a.g.e.*, s. 18.

(10) Prof.Dr. Beyhan KARAMAĞARALI, *a.g.e.*, s. 8.

(11) Prof.Dr. Beyhan KARAMAĞARALI, *a.g.e.*, s. 7.



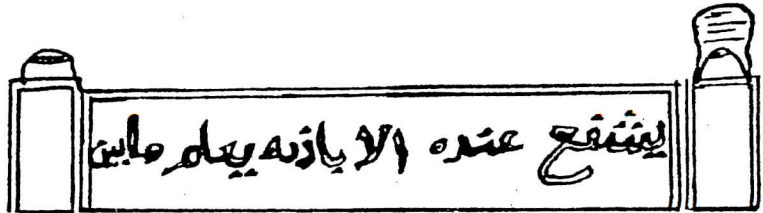
Şekil – 1 : Çatma Lahit Mezarın Şekli



Şekil – 4 –  
Rozet Motifi



Şekil – 2 –  
Mühr-ü Süleyman Motifi



Şekil – 5 : "Ayete'l Kürsü" süslemeli mezarın şekli



## SONUÇ

Tabanbükü Mezarlıklarındaki çeşitli tip mezartaşları, Türklerin Anadolu'ya geldikten sonra da, kültürlerini açık bir şekilde, yeni şartlar içerisinde de olsa devam ettiğini göstermektedir. Öz nitelikler; daha çok Garipler Mezarlığı'nda bulunmakla beraber, Teslim Abdal Mezarlığı'nda da devam ettiğini görmekteyiz.

Garipler Mezarlığında Selçuklu celi sülüs yazısı taşıyan, mezartaşları, Teslim Abdal Mezarlığı'nda bulunmamakla beraber, ait oldukları devrin motiflerini ihtiva etmektedirler.

Bu mezar tipleri, süsleme özellikleri ile Bölgenin Kültür ve siyasi tarihi bakımından önemli belgelerdir.